

Clanube[®]

STRONG-ARM

Carrello idraulico sottoruota per auto Modello VPJ300

Istruzioni di uso e manutenzione
Informazioni essenziali per tutti gli utilizzatori

Codice 7624100



Specifiche Tecniche	
VPJ 300	
Codice	7624100
Peso	17,8 kg
Dimensioni (Lung x Larg x Alt)	540 x 630 x 330 mm
Distanza tra le rotelle (min-max)	345 - 630 mm
Peso massimo del veicolo	2.700 kg per 4 carrelli
Larghezza massima pneumatici	300 mm
Carico massimo per ogni carrello	680 kg

Si prega di notare che i dettagli e le specifiche tecniche riportate in questo manuale sono corrette al momento della stampa. In ogni caso Clarke International si riserva il diritto di cambiare le specifiche tecniche senza preavviso.

Grazie per avere acquistato questo prodotto di Clarke International. Prima di iniziare ad utilizzare questo carrello, Vi preghiamo di leggere attentamente queste istruzioni in ogni loro parte, e seguire con cura le procedure indicate. Questo è per la vostra stessa sicurezza, e per quella di chi vi circonda, e per usare il supporto motore senza problemi.

Garanzia

Questo prodotto è garantito da difetti di costruzione per 24 mesi dall'acquisto. Conservate la Vostra ricevuta come unica prova di acquisto. Questa garanzia non è valida se il prodotto viene in qualsiasi modo modificato, danneggiato, o usato in modo improprio, o non usato per la funzione per la quale è stato progettato.

Precauzioni generali di sicurezza

Generale

- Leggere sempre e assicurarsi di avere compreso pienamente le precauzioni qui indicate e i rischi connessi all'uso di questo prodotto. Non consentire a nessuno che non abbia letto le istruzioni di usare questo prodotto.
- Usare il carrello solo per lo scopo per il quale è costruito.
- Mai modificare il prodotto in alcun modo. Se si incontrano delle difficoltà nell'utilizzo, contattare il rivenditore.
- Usare sempre le dotazioni di sicurezza, come per esempio calzature di sicurezza, quando usate questo carrello.

Area di lavoro

- Posizionarsi su una superficie piana. Non usare su superfici inclinate. Il carrello può iniziare a muoversi liberamente appena la ruota del veicolo viene sollevata da terra.
- Non sovraccaricare il carrello oltre il carico massimo consentito (680kg per carrello)
- Non accendere il motore del veicolo mentre si usano i carrelli. I carrelli sono progettati esclusivamente per spostare il veicolo a mano.
- Non usare con pneumatici più larghi della dimensione massima consentita (300mm)
- Non cercare di superare ostacoli o gradini con il carrello. Il Carrello è progettato solo per essere usato su superfici compatte e ragionevolmente lisce.
- Mai lasciare che bambini o persone estranee sostino nell'area di lavoro mentre il carrello è in uso.
- Bloccare sempre il freno delle ruote pivotanti se si lasciano i carrelli senza sorveglianza mentre supportano un veicolo. I carrelli non sono progettati per supportare il carico di un veicolo per tempo indefinito, ma solo per gli spostamenti.
- Mai lavorare al di sotto di un veicolo supportato dai carrelli. Se si vuole sollevare un veicolo per lavorarci sotto, usare dei supporti che siano stati progettati per questo scopo.
- Il carrello non è un giocattolo. Non lasciarlo incustodito alla portata dei bambini, nè quando è vuoto, nè quando supporta un veicolo.

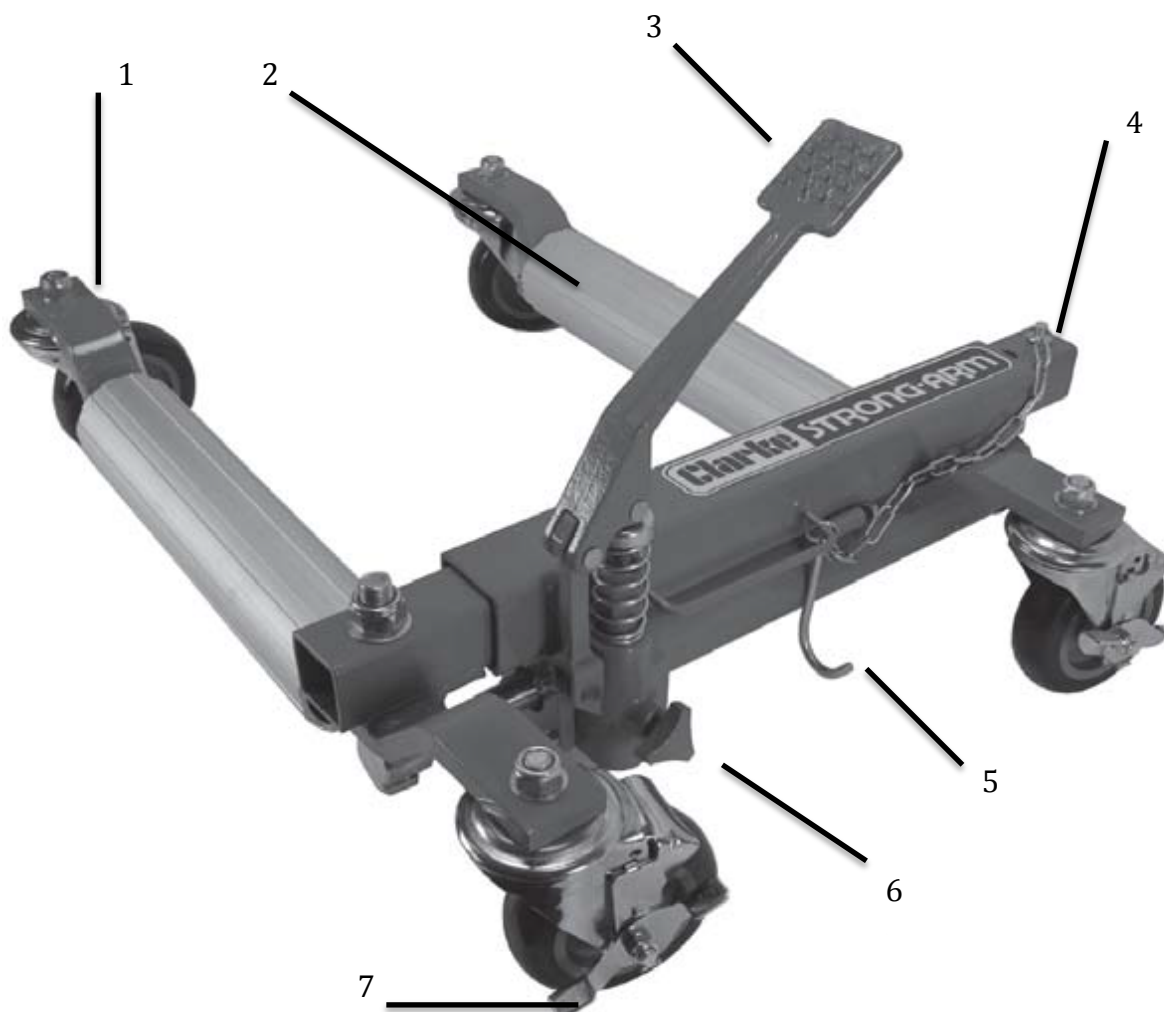
Manutenzione e riparazioni

- Prima di ogni uso, controllare la presenza di danni o segni di usura irregolare. Non usare se il carrello è danneggiato. Ogni danno deve essere riparato in maniera appropriata e i pezzi difettosi sostituiti. Se in dubbio, non usare il carrello e consultare il rivenditore.
- Usare ricambi forniti da Clarke International. Usare ricambi non originali può essere molto pericoloso.
- Assicurarsi che venga effettuata regolare manutenzione, e che nessun danno o corrosione possa manifestarsi e indebolire la struttura del carrello.
- Se necessario, affidare il carrello per la riparazione e manutenzione a un tecnico qualificato, che installi solo ricambi identici a quelli presenti. In questo modo si prolunga la vita utile dello strumento.
- Mai usare il carrello se è stato sottoposto a sovraccarico (oltre 680 kg per carrello) o a urti. In questi casi il carrello va immediatamente ritirato dal servizio e affidato a un tecnico qualificato per essere ispezionato, riparato e rimesso in servizio prima di essere utilizzato di nuovo.

Per favore conservare le istruzioni in un luogo sicuro per futura consultazione.

Componenti

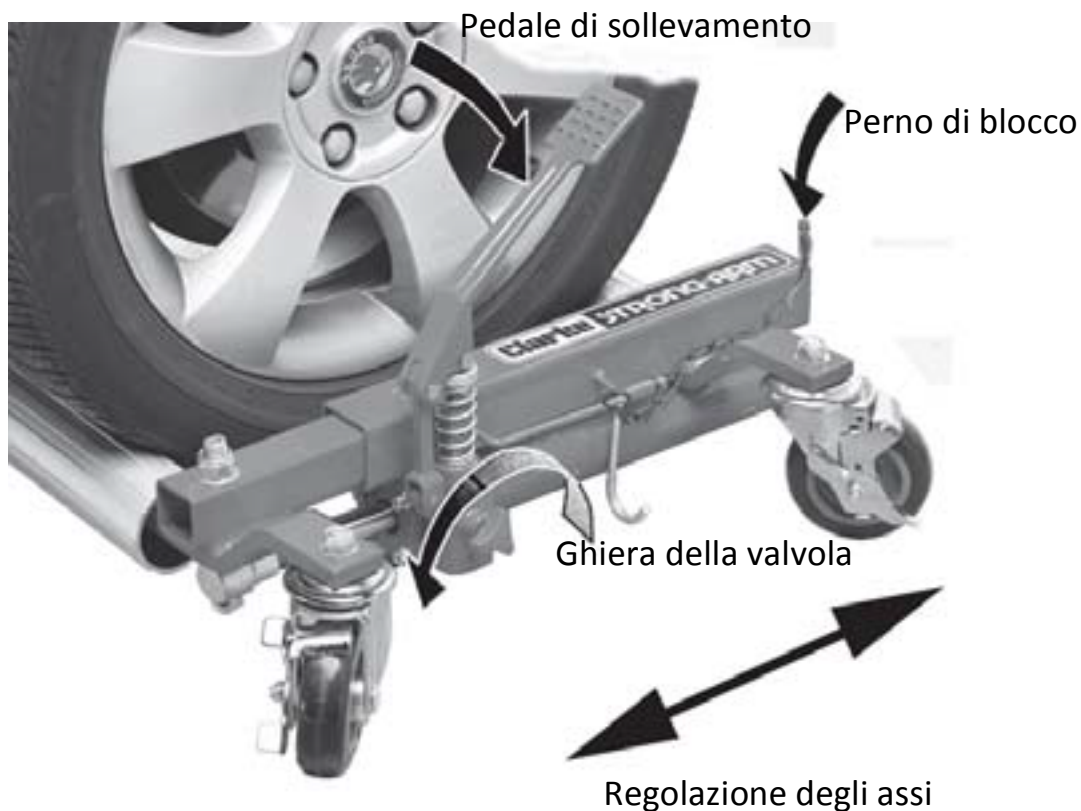
- 1 Asse
- 2 Rullo
- 3 Pedale di sollevamento
- 4 Perno di blocco
- 5 Gancio di blocco del pedale
- 6 Ghiera della valvola di abbassamento
- 7 Ruota pivotante con freno



Utilizzo

Prima di usare il carrello verificare la presenza di parti deformate, perdite di olio, saldature incrinate, rotelle danneggiate o ogni altro segno di danneggiamento. Se qualsiasi componente risulta imperfetto, accantonare il carrello e richiedere l'ispezione di un tecnico qualificato prima di utilizzarlo.

1. Con il carrello sul pavimento, spingere verso il basso il pedale di sollevamento e rilasciare il gancio che trattiene il pedale.
2. Estrarre il perno di blocco dalla sua sede.
3. Aprire la valvola di abbassamento ruotando l'apposita ghiera in senso antiorario.
4. Allargare i due assi a mano, a una distanza tale per cui i rulli siano in contatto con i due lati della gomma dell'auto, come indicato in foto.
5. Posizionare il perno di bloccaggio nel foro più adatto in base alla distanza assunta dagli assi.
6. Chiudere la valvola di abbassamento ruotando l'apposita ghiera in senso orario fino a quando non si incontra adeguata resistenza.
 - a. ora il carrello può essere usato.
 - b. assicurarsi che il carrello sia parallelo al fianco del pneumatico, come in foto. Lasciare abbastanza spazio tra il fianco della gomma e il fianco del carrello.
7. Per sollevare la gomma, pompare sul pedale di sollevamento con movimenti costanti e regolari del piede. Continuare a pompare finché la gomma non è sollevata da terra di massimo 2,5 cm.
8. Usare sempre i freni sulle rotelle, per evitare che il veicolo si sposti una volta che è sollevato dal terreno.
9. Ripetere l'operazione con altri carrelli (se sono stati acquistati) per gli altri pneumatici. Usando 2 carrelli si può muovere l'auto di 360° intorno a un asse, usando 4 carrelli si può spostare l'auto in qualsiasi direzione.
10. Per abbassare il veicolo, ruotare la ghiera di rilascio in senso antiorario. I due assi dovrebbero separarsi, per effetto del peso del veicolo, e il carrello può essere rimosso una volta che non supporta più nessun peso.



Problemi di utilizzo

Problema	Causa	Soluzione
Il carrello non solleva la ruota da terra	Basso livello dell'olio	Cercare perdite e rabboccare l'olio se necessario tramite il foro di riempimento
	Aria nel cilindro	Pompate sul pedale per spurgare l'aria dal circuito
	Guarnizioni usurate	Richiedere una revisione al rivenditore Clarke
Il carrello non sostiene il carico e gli assi si aprono gradualmente	La valvola di abbassamento non è chiusa completamente	Verificare che la valvola sia completamente chiusa
	La valvola di abbassamento non rimane in posizione	Richiedere una revisione al rivenditore Clarke
Il carrello non si abbassa naturalmente quando viene aperta la valvola	La gomma del veicolo è sgonfia (le rotelle non possono girare)	Gonfiare la gomma del veicolo alla pressione corretta

Pulizia e manutenzione

Se il carrello rimane rimasto inutilizzato per lunghi periodi, verificare eventuali perdite di olio e rabboccare l'olio se necessario.

L'olio può essere rabboccato usando l'olio idraulico Clarke. codice 3050830 per il flacone da 1 litro o 3050835 per la tanica da 5 litri.

Se le etichette di sicurezza sono usurate o illeggibili, sostituirle con altre nuove

In caso dei componenti siano consumati, danneggiati o ossidati, possono essere richiesti al servizio ricambi Clarke

Conservazione

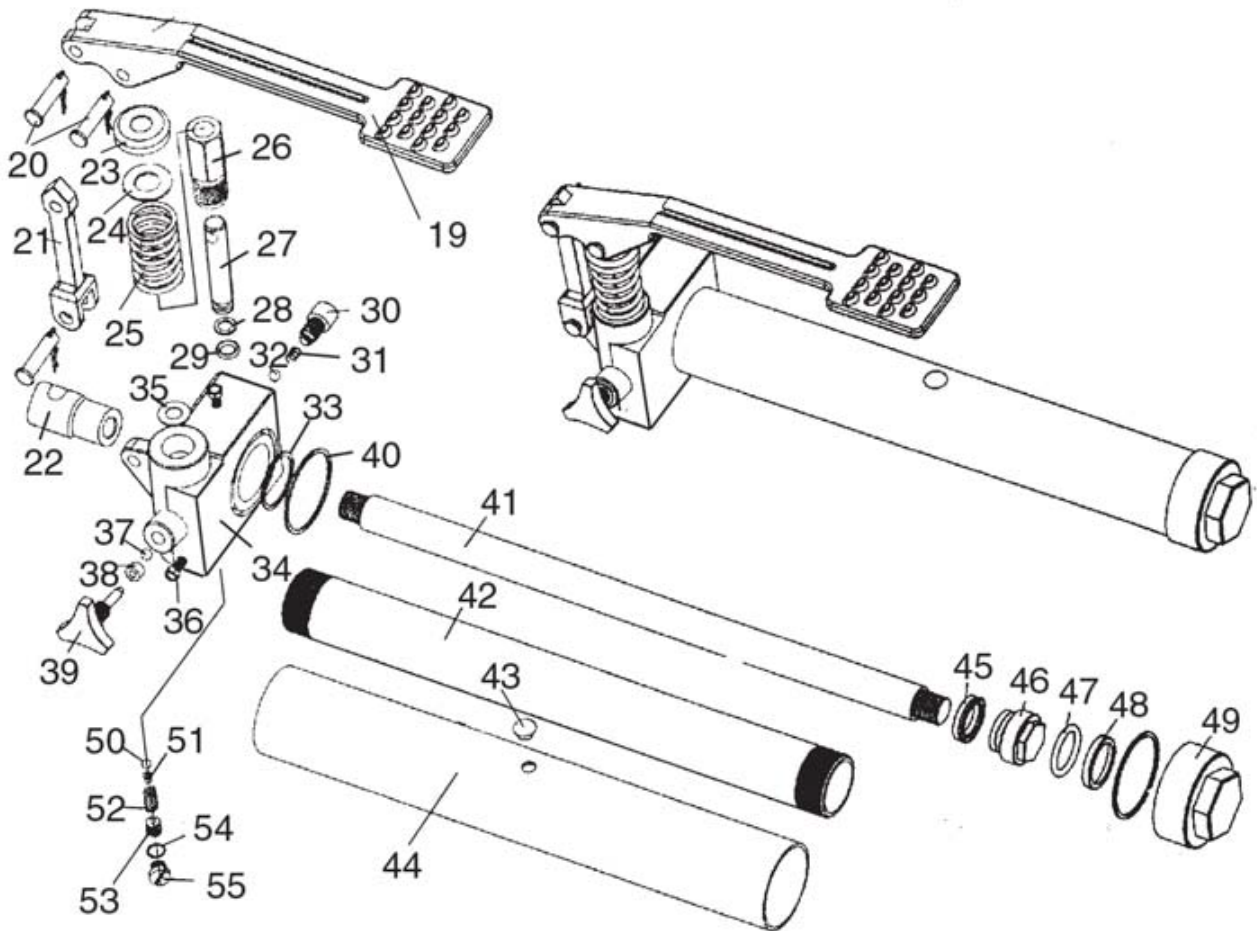
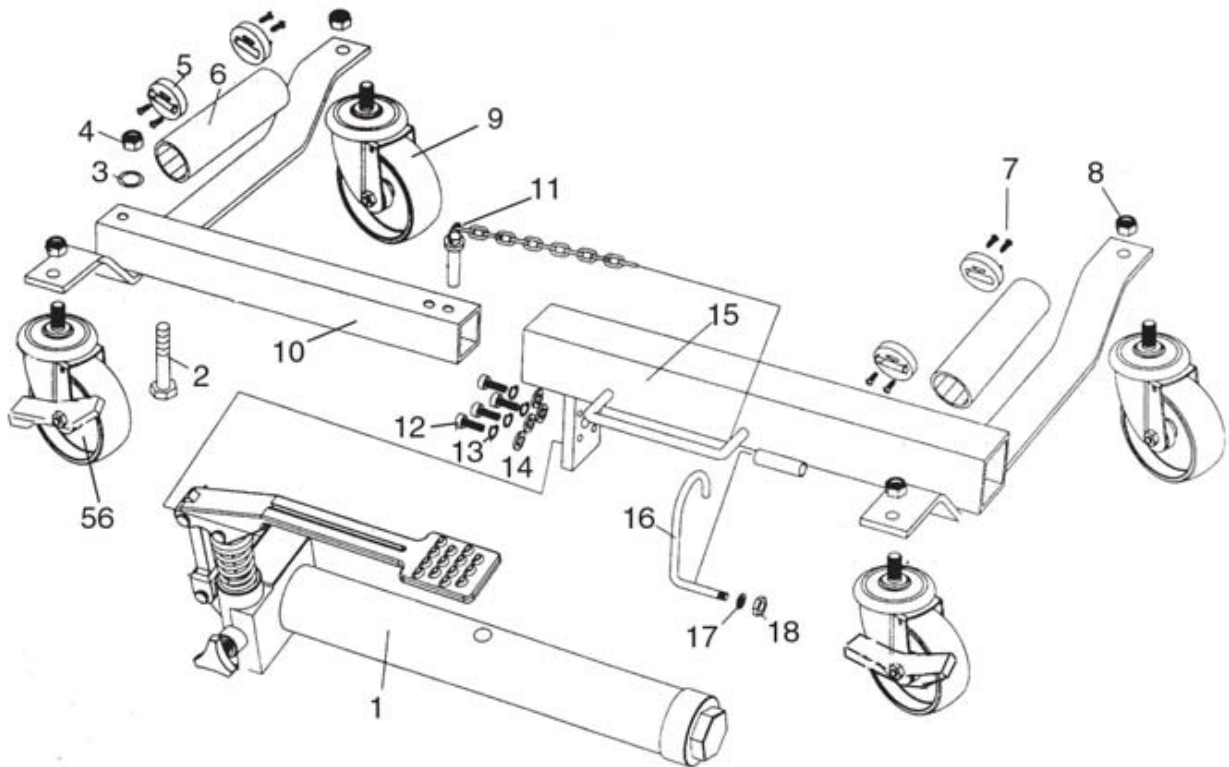
Conservare in un luogo asciutto, con gli assi completamente ritratti e con il pedale di sollevamento mantenuto in posizione abbassata tramite l'apposito gancio.

E' disponibile (venduta separatamente) una comoda rastrelliera codice 7624105 per custodire e spostare i carrelli.



Riciclaggio e protezione ambientale

Se si devono smaltire componenti di questo articolo, o il carrello intero, non buttare i pezzi tra i rifiuti indifferenziati. Questo articolo contiene preziose materie prime che possono essere riciclate. Portare i componenti da smaltire presso la locale piazzola ecologica o discarica per l'avvio a un corretto riciclaggio.



Dichiarazione di conformità



Clarke[®]
INTERNATIONAL

Hemnall Street, Epping, Essex CM16 4LG

DECLARATION OF CONFORMITY

This is an important document and should be retained.

We hereby declare that this product(s) complies with the following directive(s):

2006/42/EC Machinery Directive.

The following standards have been applied to the product(s):

EN 1494:2000

The technical documentation required to demonstrate that the product(s) meet(s) the requirement(s) of the aforementioned directive(s) has been compiled and is available for inspection by the relevant enforcement authorities.

The CE mark was first applied in: 2008

Product Description: 12" Hydraulic Vehicle Positioning Jack
Model number(s): VPJ300
Serial / batch Number: N/A
Date of Issue: 17/03/2011

Signed:

J.A. Clarke
Director



Articolo prodotto da:

Clarke International
Hemnal Street
Epping
CM16 4LG

Distribuito in Italia da:



nuova SPH srl unip.
Via Abano 5
Milano
www.passioneofficina.it